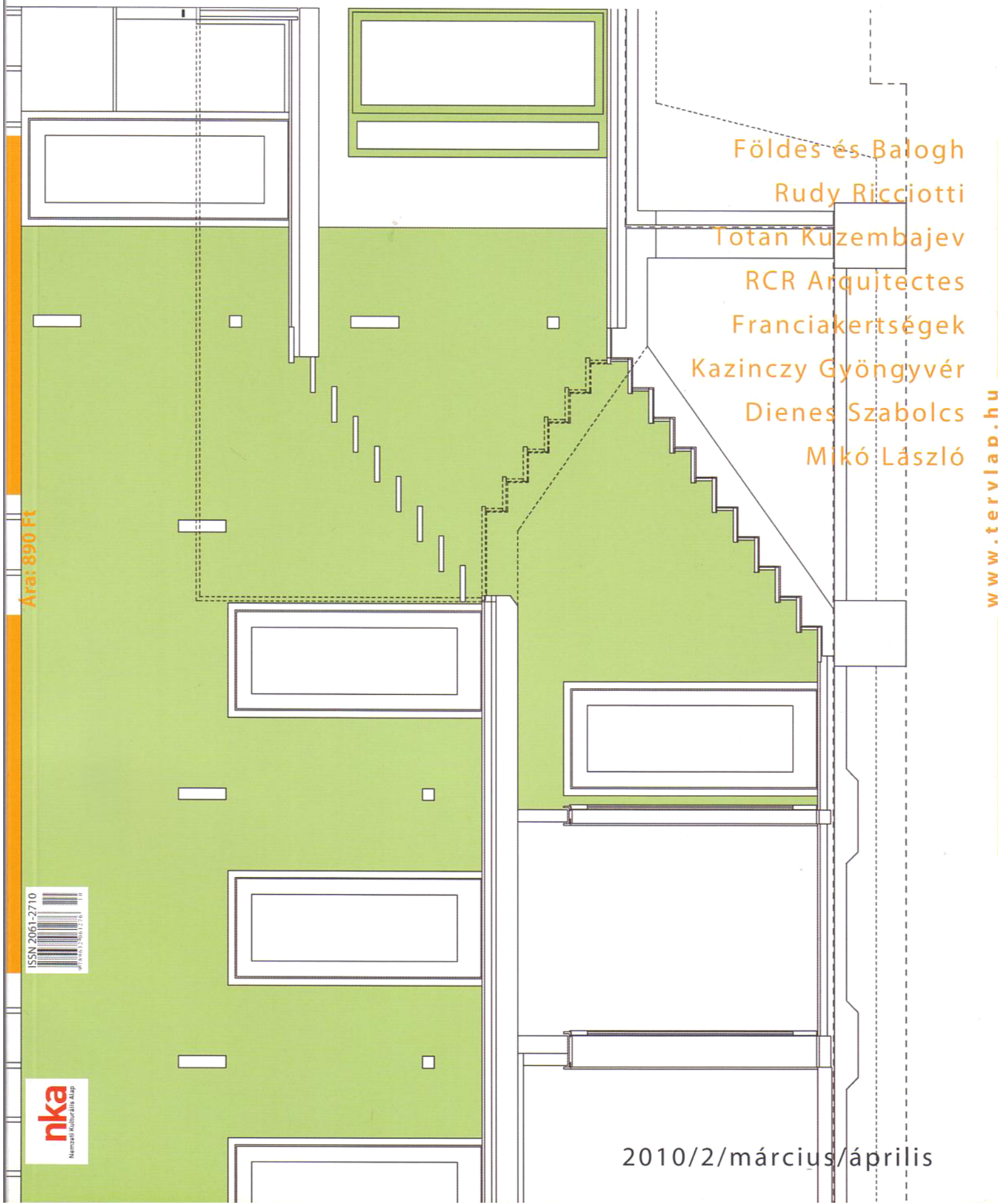


# ÉPÍTÉS Z E T S Z E T

ÚJDONSÁGOK

SZERKEZETEK

RÉSZLETEK



Ára: 890 Ft

ISSN 2061-2710

**nka**  
Nemzeti Kulturális Alap

2010/2/március/április

www.tervlap.hu

# KÖRNYEZET- ÉS ENERGIATUDATOSSÁG MA A BALATON-FELVIDÉKEN

## Családi ház Felsőörsön



Az utcfronti kerítésfallal  
harmonizáló pajtaburkolat

A több száz éves vörös  
homokkő fallal határolt  
utcafront

A környezet- és energiatudatos építészetből felkészült, a környezetvédelem lényegét értő házaspárral 2007 telén kezdtük el a tervezést, mely során a cél egy életre szóló, otthonos, környezetbarát, energiatakarékos, megfizethető, szelíd technológiákkal működő családi ház létrehozása volt.

A határozott elképzelésekből fél éven belül egy átgondolt terv, majd jogerős építési engedély született. Az építkezés 2009 tavaszán kezdődött, a szeptemberi házassági évfordulót már az új házban ünnepelték.

Az építési telek a Balaton-felvidéken, Felsőörsön, belterületen található, 222 méteres tengerszint feletti magasságon. Utcafrontját több száz éves vörös homokkő fal határolja, egykor az itt található birtok belső kertje lehetett.

A családi ház alapincézetlen, földszint+tetőtér (a tetőtér beépítése csak a későbbiekben valószínű), magastetős lakóépület hagyományos téglafalazattal, a fürdő-

szoba felett monolit vasbeton, egyéb helyeken látszó gerendás fafödémekkel.

A beépítési előírás megköveteléseire igazodva és a telek enyhe, déli lejtését kihasználva igyekeztünk a legkedvezőbb tájolást adni az egyes helyiségeknek funkciójuknak megfelelően. A ház délnyugati szárnyát egy télikertként is funkcionáló, „pajtának” nevezett, fűtetlen helyiség zárja le, amely hatalmas üvegfelületével csodálatos kilátást biztosít, mindemellett télen a hideggel, nyáron az átszellőzésnek köszönhetően a meleggel szemben nyújt védelmet, a leghidegebb hónapok kivételével pedig hasznos lakótérként is funkcionál.

A homlokzatokon a 38-as falazatra 15 cm-es hőszigetelést ( $U=0,16 \text{ W/m}^2\text{K}$ ) terveztünk, bár kezdetben 20 cm-ről volt szó. A „pajta rész” dilatálva került kialakításra az épület fő tömegétől, mögötte a hőszigetelés befordul, ezáltal a pajta vöröskő burkolata síktartóan csatlakozik a ház vakolt felületeihez. Az aljzatba 10 cm



## Építész: Kazinczy Gyöngyvér



A télikertként is funkcionáló „pajta” felőli nézet



Behavazott napkollektorok – a cserépkályháé a főszerep

( $U=0,27 \text{ W/m}^2\text{K}$ ), a padlásfödémre 30 cm hőszigetelés ( $U=0,12 \text{ W/m}^2\text{K}$ ) került. A nyílászárók egyedileg gyártott, hőszigetelő üvegezéssel fából készültek. A 113 m<sup>2</sup> nettó alapterületű ház összesített energetikai jellemzője 99 kWh/m<sup>2</sup>év lett (fűtés: 84 kWh/m<sup>2</sup>év, HMV: 15 kWh/m<sup>2</sup>év), ami összegben éves szinten kb. 120 ezer Ft-os energiaszámlát jelent.

A ház fűtését a nappaliban megépített cserépkályha biztosítja. Eredetileg egy faelgázosító kazánt is beterveztünk, de az első tél tapasztalatai alapján erre nincsen szükség. A cserépkályha egy ezer literes tárolót fűt fel, ez látja el a radiátorokat, a padlófűtési rendszert, valamint a HMV-tartályt. A használati meleg vizet részben napkollektorok biztosítják, a rendszer bővítésére a későbbiekben lehetőség van. A fűtés szabályozására helyiség-termostátokkal van mód.

Természetesen nemcsak az energiával, hanem a vízzel is takarékosan bánó házat szerettünk volna. A tetőről

összegyűjtött esővizet a kertben hasznosítják. A ház mögött fűt kútból pedig a WC-öblítés és a „pajta” vízellátása lett megoldva. A vízhasználat csökkentése érdekében a csaptelepekre víztakarékos betét került, használatukkal további 50%-kal csökkenthető a vízfogyasztás.

A festékek, felületkezelő szerek tekintetében is körültekintően jártunk el, a toxikus anyagokat mindenképpen mellőzni akartuk. A faszervezetek természetes alapanyagú, a felhasználás után káros, mérgező kibocsátás nélküli Biopin festékekkel lettek kezelve, a falakon a meszes vakolatra mészfesték került. A házaspár nemcsak az építkezés során, hanem mindennapi életükben is gondot fordít a természetes anyagok használatára, így környezetbarát tisztító- és mosószereket, kozmetikumokat használ a háztartásban. A takarékos életvitel, a szelektív hulladékgyűjtés, a komposztálás, a helyi termékek preferálása számukra természetes.

Az építkezés során – ahogy az már lenni szokott –

néhány dolog máshogy vagy éppen sehogy nem valósult meg. Kísérleti jelleggel egy úgynevezett passzív hűtőt terveztünk a konyhába, amely lehetővé tette volna a téli időszakban a hűtő kiiktatását úgy, hogy az élelmiszer a konyhából kényelmesen (ahogyan azt a 21. századi ember megszokta) elérhető lett volna. Sajnos a gyors építkezés, és a felmerülő kétségek nyomására a kísérleti hűtő nem valósult meg.

Mindemellett az igényes kivitelezés, különös tekintettel a hőhidmentesen megoldott, gyönyörűen elkészített macskalépcsőre, az otthonosságot, melegséget sugárzó végeredmény feledteti az építés során fellépő gondokat, kompromisszumokat.

**Kazinczy Gyöngyvér**



Téli fényviszonyok a konyha-étkezőben



A ház legkedveltebb pontja

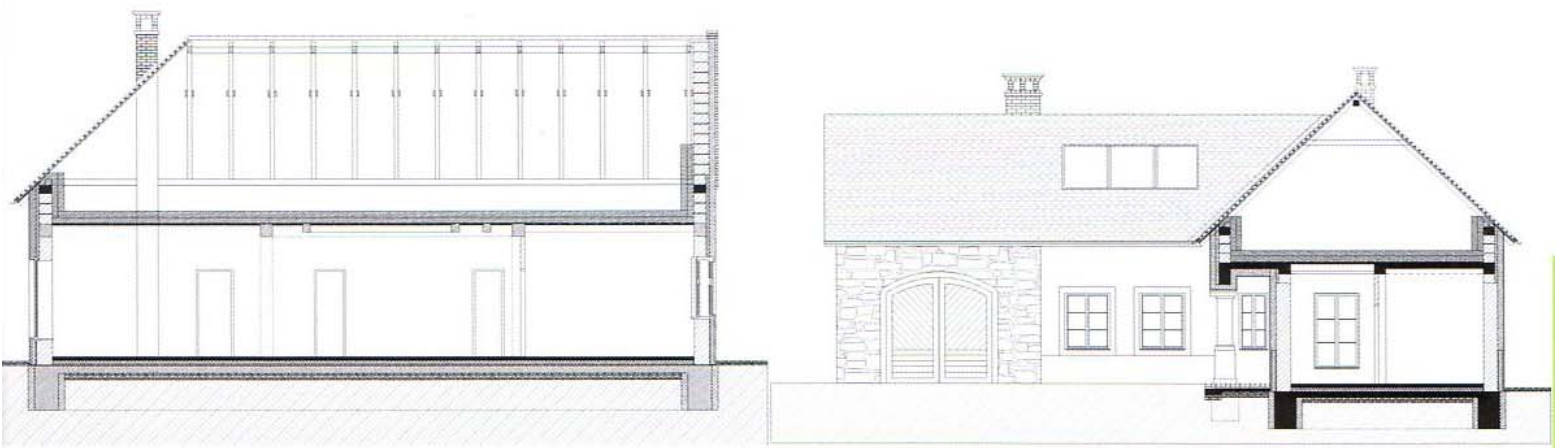


Alaprajz

Dél-keleti homlokzat







Metszetek



Hőhidmentesen kialakított macskalépcső

**Építész:** Kazinczy Gyöngyvér  
**Statika:** Juhász Károly Péter  
**Gépész:** Lencsés János  
**Elektromos terv:** Fodróczy Gusztáv  
**Fotó:** Kazinczy Gyöngyvér, Máthé Tamás